



**Manuale utente**  
**Bilancia professionale con**  
**stampante termica**

BP-PSWTP



# INDICE

<b>1. Dichiarazione dell'utente</b>	... 6
<b>2. Precauzioni per la sicurezza e l'uso</b>	... 6
<b>3. Installazione e test</b>	... 7
3.1 Verifica del contenuto	... 7
3.2 Installazione dell'attrezzatura	... 7
<b>4. Introduzione al prodotto</b>	... 8
4.1 Aspetto generale	... 8
4.2 Istruzioni per il cablaggio	... 8
4.3 Installazione carta termica da 58 mm per stampante termica	... 9
4.4 Interruttore di alimentazione	... 9
4.4.1 Interruttori di sistema	... 9
4.4.2 Interruttore di alimentazione del modulo di pesatura	... 9
4.4.3 Interruttore di alimentazione del modulo di stampa	... 9
4.5 Specifiche tecniche	... 10
4.6 Stampante etichette	... 11
4.6.1 Installazione del rotolo di carta per la stampante	... 11
4.6.2 Manutenzione della stampante	... 11
4.6.3 Manutenzione delle superfici esterne e degli schermi	... 12
4.6.4 Diagnosi dei guasti comuni e metodi di risoluzione dei problemi	... 12
<b>5. Avvertenze e precauzioni</b>	... 13
5.1 Avvertenze e precauzioni	... 13
5.1.1 Avvertenza	... 13
5.2 Precauzioni	... 13

## 1. DICHIARAZIONE DELL'UTENTE

In conformità alle istruzioni dell'Amministrazione statale per la Regolamentazione del Mercato riguardanti l'industria degli strumenti di pesatura elettronici, i nostri prodotti di strumenti di pesatura elettronici sono i seguenti:

Prima di utilizzare gli strumenti di pesatura elettronici, si prega di contattare l'istituzione locale di verifica metrologica per la verifica; in caso contrario, si sarà puniti! Se utilizzati senza verifica, le conseguenze saranno a proprio carico!

Ai clienti e agli utenti non è consentito calibrare e regolare senza autorizzazione. Tutte le regolazioni e calibrazioni devono essere effettuate presso istituzioni metrologiche riconosciute dal governo o centri autorizzati di calibrazione e manutenzione.

Gli strumenti di pesatura elettronici prodotti dalla nostra azienda, se il sigillo di piombo è danneggiato, devono essere ritirati, calibrati e dotati di un nuovo sigillo da un'istituzione certificata. In caso contrario, se la qualità del prodotto non può essere garantita, la nostra azienda non sarà responsabile. Gli strumenti di pesatura elettronici con un ciclo di vita di fabbrica superiore a sei mesi devono essere riesaminati da un'istituzione di ispezione nazionalmente riconosciuta prima di poter essere venduti, oppure possono essere restituiti alla nostra azienda per una ritaratura prima della vendita.

Dopo un anno di utilizzo degli strumenti di pesatura elettronici, devono essere inviati a un'istituzione di ispezione riconosciuta a livello nazionale o a un'istituzione di ispezione e test autorizzata e qualificata per essere sottoposti a riesame. Solo dopo aver superato il test possono essere continuati ad essere utilizzati, altrimenti l'utente dovrà sopportare le conseguenze.

I nostri prodotti di pesatura elettronica richiedono che i clienti siano sottoposti a regolari ispezioni metrologiche prima dell'uso. Si consiglia di preparare un set di pesi standard per una calibrazione costante o di confrontarli con altre bilance elettroniche qualificate per la pesatura. Se vengono riscontrate anomalie, queste devono essere tempestivamente inviate per ispezione e riparazione, in caso contrario le conseguenze saranno a carico dell'utente.

## 2. PRECAUZIONI PER LA SICUREZZA E L'USO

La tensione dell'alimentazione utilizzata per questa macchina deve essere coerente con quella indicata nel manuale per il modello corrispondente, altrimenti la macchina potrebbe subire gravi danni o essere incapace di funzionare.

La spina di alimentazione di questa macchina richiede che il suo perno centrale sia collegato a un cavo di messa a terra affidabile, altrimenti potrebbe influire sul normale funzionamento della macchina.

Si prega di evitare che piccoli oggetti metallici come clip, spilli e viti cadano all'interno della scocca della macchina, specialmente liquidi conduttivi (come l'acqua) che potrebbero versarsi all'interno della macchina, altrimenti la macchina potrebbe non funzionare correttamente o subire seri danni.

Evitare di collegare apparecchi elettrici ad alta potenza o avviati frequentemente, come congelatori, condizionatori d'aria, motori, ecc., al circuito di alimentazione della macchina, altrimenti la macchina potrebbe malfunzionare e non lavorare correttamente.

La posizione di installazione di questo dispositivo deve essere lontana da fonti di interferenza elettromagnetica, come altoparlanti ad alta potenza, varie stazioni di comunicazione wireless, ecc.: Si deve evitare di collocarlo in aree esposte alla luce diretta del sole, con ampie differenze di temperatura, alto contenuto di polvere e alta umidità, altrimenti potrebbe influire sul normale funzionamento della macchina.

Questa macchina è assolutamente vietato esporla a vibrazioni violente, scosse o colpi.

Quando la macchina non è in uso, si prega di scollegare il cavo di alimentazione o spegnere l'interruttore di alimentazione per interrompere completamente l'alimentazione della macchina.

Si prega di utilizzare un panno pulito e morbido per pulire la scocca esterna di questa macchina. È assolutamente vietato utilizzare acqua o altri agenti di pulizia.

Non smontare questa macchina da soli!

## 3. INSTALLAZIONE E TEST

### 3.1 Verifica del contenuto

Elenco del contenuto della confezione: Bilancia integrata x1; Bilancia in acciaio inossidabile x1; Adattatore x1; Cavo di alimentazione x1;

All'apertura della confezione, controllare se i componenti della bilancia elettronica sono completi in base all'elenco del contenuto e assicurarsi che non siano stati danneggiati durante il trasporto.

Dopo aver rimosso ciascun componente, conservare adeguatamente i materiali di imballaggio per il trasporto futuro.

### 3.2 Installazione dell'attrezzatura

Quando si seleziona la posizione di installazione della bilancia elettronica, seguire i seguenti principi:

- Posizionare la bilancia elettronica su una superficie stabile.
- Lasciare uno spazio sufficiente intorno alla bilancia elettronica per ospitare dispositivi esterni come stampanti, tastiere, lettori di codici a barre laser e facilitare l'operazione e la manutenzione.
- Utilizzare una presa di corrente con filo di terra per garantire che la bilancia elettronica sia ben messa a terra quando collegata all'alimentazione.

#### Regolazione orizzontale

Dopo aver rimosso l'attrezzatura, è necessario regolare la bilancia elettronica in modo orizzontale per garantire la correttezza del peso di pesatura in ogni posizione della bilancia. Con l'alimentazione della macchina spenta, regolare i cinque piedini della bilancia elettronica per assicurarsi che le bolle di livellazione siano nella posizione centrale. Quindi, regolare il dado di fissaggio dei piedini in senso antiorario per fissare l'altezza dei piedini e impedire che si allentino facilmente.

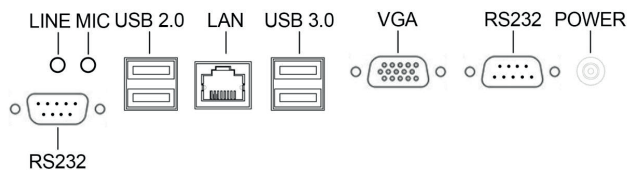
## 4. INTRODUZIONE AL PRODOTTO

### 4.1 Aspetto generale



### 4.2 Istruzioni per il cablaggio

Posizione del cablaggio e base, come mostrato nella figura

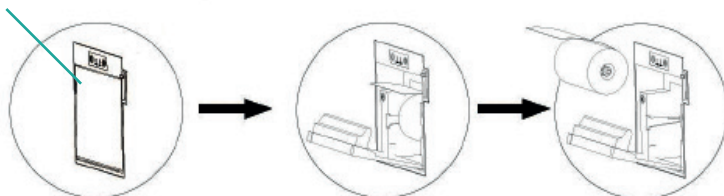


<b>RS232 / COM *</b>	Porta seriale	<b>LAN</b>	Interfaccia di rete
<b>LINE</b>	Uscita cuffie	<b>VGA</b>	Uscita segnale video
<b>MIC</b>	Ingresso Microfono	<b>POWER</b>	Ingresso alimentazione
<b>USB</b>	Interfacce USB		

1. Collegamento del cavo di alimentazione.
2. Collegare l'interfaccia del cavo di alimentazione alla presa di alimentazione nella parte inferiore della macchina e inserire l'altro capo della spina in una presa di corrente.
3. Collegamento del cavo di rete: connessione standard RJ45.

## 4.3 Installazione carta termica da 58 mm per stampante termica

Coperchio anteriore



1. Premere il pulsante nell'angolo in alto a destra della stampante per aprire il coperchio anteriore.
2. Aprire il coperchio anteriore fino all'angolazione finale e rimuovere il rullo di stampa.
3. Sostituire con una nuova carta per la stampa e spingere il rullo di stampa nella posizione lungo la guida.
4. Tirare una sezione di carta per la stampa fuori dallo scomparto della carta e coprire il coperchio anteriore.

## 4.4 Interruttore di alimentazione

### 4.4.1 Interruttori di sistema

**Interruttore di accensione:** Utilizzato per accendere e spegnere la cassa registratrice elettronica.

**Accensione:** Collegare il cavo di alimentazione e premere brevemente il pulsante di accensione sulla cassa registratrice elettronica.

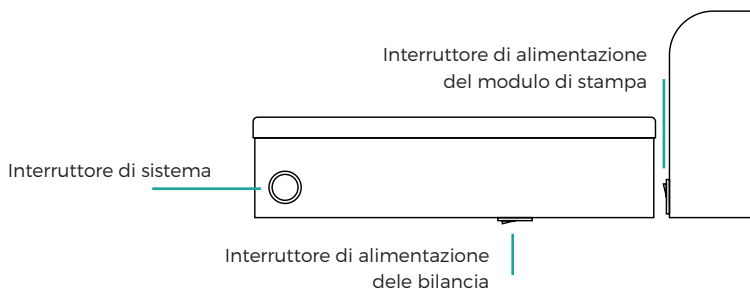
**Spegnimento:** Aprire il menu di avvio del sistema, fare clic sull'icona di spegnimento e procedere allo spegnimento. Tenere premuto il pulsante di accensione della cassa registratrice elettronica per spegnere forzatamente (consigliato solo per situazioni di emergenza, come blocchi del sistema).

### 4.4.2 Interruttore di alimentazione del modulo di pesatura

Utilizzato per accendere e spegnere l'alimentazione del modulo di pesatura. Se il software segnala che la connessione al sistema di pesatura è fallita, controllare se l'interruttore è nella posizione "I". "O" indica che è spento.

### 4.4.3 Interruttore di alimentazione del modulo di stampa

Utilizzato per accendere e spegnere l'alimentazione del modulo di stampa. Se il software segnala che la connessione al sistema di stampa è fallita, controllare se l'interruttore è nella posizione "I". "O" indica che è spento.



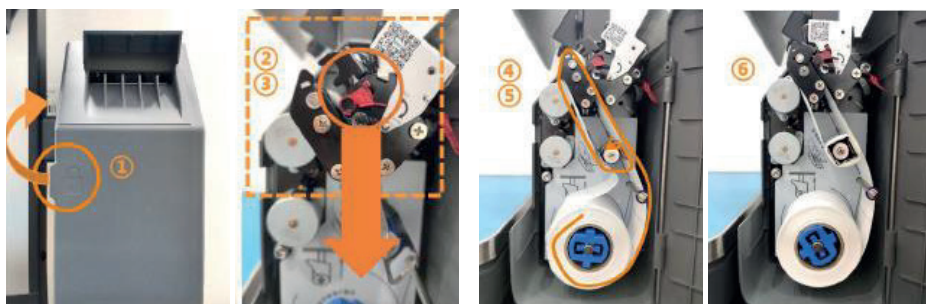
## 4.5 Specifiche tecniche

<b>Parametri di pesatura della bilancia</b>	
Classe di precisione	Livello III
Capacità massima di pesatura	30 kg
Capacità minima di pesatura	40 g
Valore di taratura della calibrazione (e)	2 g
Peso massimo di tara (T)	-5.998 kg
Numero di taratura della calibrazione (n)	3000
Alimentazione	DC5V / 1A
Temperatura operativa	0 °C-40 °C
Dimensione del corpo della bilancia	372(L) x 314.5(W) x 100.5(H) mm
Executive standard	GB/T 7722-2020
<b>Configurazione</b>	
Processore	J1900
RAM	4 GB
SSD	128 GB
<b>Display</b>	
Display principale	Display touch da15.6"
Display secondario	Display touch da15.6"
<b>Interfacce</b>	
Interfacce disponibili	AUDIO x 1 USB x 2-4 RS232 x 1 RJ45 x 1 VGA x 1
Interfaccia del corpo della bilancia	Porta seriale (COM *, Baud 9600)
<b>Stampante Etichette</b>	
Interfaccia	USB
Metodo di stampa	Stampa termica
Caratteri stampabili	Caratteri ASCII, Barcodes 1D/2D
Larghezza carta	60mm
Rotolo per carta di riciclo	Diametro max 25mm
Effettiva larghezza di stampa	56 mm
Punti totali per riga	448 punti
Velocità massima di stampa	circa 100 mm / s
<b>Stampante Termica</b>	
Interfaccia	USB



Metodo di stampa	Stampa termica
Larghezza carta	60 mm
Effettiva larghezza di stampa	58 mm
<b>Altro</b>	
Dimensioni	380(L) x 440(W) x 600(H) mm
Sistema Operativo	Windows

## 4.6 Stampante etichette



### 4.6.1 Installazione del rotolo di carta per la stampante (come mostrato nella figura sopra)

Rimuovere la fibbia nell'icona "chiusura" sul corpo della stampante e aprire il coperchio della macchina;

- Strappare le prime etichette della carta e lasciare la carta di supporto;
- Spostare verso il basso l'interruttore rosso della testina della stampante;
- Seguire lo schema della stampante e inserire la carta;
- Posizionare la carta inferiore nello slot dell'albero di riciclaggio della carta inferiore della stampante, ruotare l'albero di riciclaggio in senso antiorario per serrare la carta inferiore della stampante;
- Premere saldamente la testina della stampante e coprire il coperchio della macchina;
- Aprire il programma e premere il pulsante di avanzamento carta (è necessario attivare in anticipo la visualizzazione a nove griglie della homepage) fino a quando non viene visualizzata una carta etichetta completa.

### 4.6.2 Manutenzione della stampante

Prompt della stampante: 2 suoni, la testina di stampa non è collegata; 3 suoni, la stampante è senza carta; 4 suoni, la carta non è stata rimossa.

- Quando ogni rotolo di carta è esaurito, la stampante emetterà un segnale acustico con tre allarmi consecutivi. Si prega di sostituire tempestivamente la carta.
- Il supporto massimo è per carta termica di larghezza 60 mm e il nucleo del rotolo supporta larghezze da 10 mm a 40 mm. Prestare attenzione alle specifiche di dimensione durante l'acquisto!
- Dopo aver utilizzato la stampante per un certo periodo di tempo, polvere o residui di carta potrebbero accumularsi sulla testina di stampa e sulle parti dell'ingranaggio, causando sfocature del ca-

ratte di stampa e inceppamenti dell'ingranaggio. Questi fenomeni possono ridurre la durata della stampante. Se si verificano questi fenomeni, si prega di pulire tempestivamente la testina di stampa e le parti dell'ingranaggio (si consiglia di pulirli ogni settimana e deve essere fatto con la bilancia elettronica spenta).

**a.** Quando si pulisce la testina di stampa, utilizzare un pennello (o spazzola) pulito e asciutto per rimuovere la polvere o i frammenti di carta dalla testina di stampa, e quindi utilizzare un panno morbido o una fibra di cotone imbevuti di alcool per pulire delicatamente la testina di stampa. Dopo la pulizia, utilizzare un panno asciutto per asciugarla;

**b.** Quando si pulisce l'ingranaggio, utilizzare prima una pinza appuntita per rimuovere i frammenti di carta e quindi utilizzare con attenzione la parte appuntita della pinza per raschiare via la polvere accumulata nella scanalatura dell'ingranaggio. Fare attenzione a non danneggiare la testina di stampa e gli ingranaggi durante il processo di pulizia.

#### **4.6.3 Manutenzione delle superfici esterne e degli schermi**

\* Si prega di utilizzare un panno di velluto fine imbevuto di una piccola quantità d'acqua per pulire! Si prega di pulire la macchina mentre è spenta.

Non utilizzare sostanze infiammabili (come benzene o diluenti) per pulire questo prodotto, altrimenti potrebbe causare il malfunzionamento del prodotto.

Non utilizzare oggetti appuntiti per graffiare lo schermo, poiché potrebbe graffiare o danneggiare il prodotto.

Durante il processo di pulizia di questo prodotto, non spruzzare acqua direttamente sul prodotto. Se l'acqua entra nel prodotto, potrebbe causare una scossa elettrica o il malfunzionamento del prodotto.

#### **4.6.4 Diagnosi dei guasti comuni e metodi di risoluzione dei problemi**

##### **Impossibile avviarsi normalmente**

Verificare se la spina di alimentazione è correttamente inserita.

Verificare se l'adattatore di alimentazione funziona. Se la luce LED è sempre verde, significa che l'adattatore funziona in modo corretto.

Se la spia di alimentazione è accesa ma lo schermo non viene visualizzato, controllare se la presa dello schermo è correttamente collegata.

##### **La stampante non stampa correttamente**

Controllare se la stampante è senza carta o bloccata.

Verificare se l'interruttore della stampante è acceso.

##### **Dati di peso instabili**

Controllare se la bolla di livellamento dell'attrezzatura è regolata in modo orizzontale e assicurarsi che il corpo della bilancia non vibri o si muova.

Verificare se ci sono condizionatori d'aria o ventilatori che soffiano direttamente nelle vicinanze.

Controllare la presenza di dispositivi di interferenza elettromagnetica nelle vicinanze:

Come ad esempio altoparlanti ad alta potenza, motori ad alta velocità, walkie-talkie, stazioni base di comunicazione wireless, radar.

##### **Il touch screen non risponde al tocco e non dà alcuna risposta al clic.**

Dopo essere tornati all'interfaccia del sistema con il mouse o la tastiera, verificare se il touch screen funziona normalmente. Se non funziona, controllare la presa USB del touch screen.

Se il funzionamento è normale, riaprire l'applicazione e provare nuovamente il touch screen. Se conti-

nu a non funzionare all'interno dell'applicazione, contattare il proprio rivenditore.

## 5. INTRODUZIONE AL PRODOTTO

### 5.1 Avvertenze e precauzioni

#### 5.1.1 Avvertenza

**Non utilizzare questo prodotto nelle seguenti situazioni:**

Situazioni di vibrazione e oscillazione.

Situazioni in cui l'aria condizionata e i ventilatori soffiano direttamente.

Luoghi polverosi e umidi.

Situazioni infiammabili ed esplosive.

Questo prodotto deve essere collegato a una presa di corrente con messa a terra, in caso contrario potrebbe causare lesioni personali.

Non inserire o estrarre la spina di alimentazione o le varie interfacce di comunicazione quando il prodotto è acceso, come ad esempio porta seriale, porta parallela, display, ecc.

La stampante utilizzata in questo prodotto è una stampante termica. Utilizzare solo carta termica di alta qualità. Caricare correttamente la carta determinando il tipo corretto di carta prima della stampa, altrimenti potrebbe causare danni irreparabili alla testina di stampa e alla stampante.

### 5.2 Precauzioni

Posizionare la bilancia su una superficie piana e regolare i piedini della bilancia per posizionare la bolla di livello al centro del livello, garantendo la precisione della pesatura quanto più possibile.

Se ci sono errori nella stampa della macchina o se non viene stampato l'allarme, indica un malfunzionamento della macchina. È necessario verificare innanzitutto se la carta di stampa è posizionata correttamente, se la testina di stampa è premuta correttamente e se ci sono detriti sul sensore di luce. Rimuovere polvere e detriti da tutte le parti.

Non smontare facilmente la struttura della bilancia, non farla cadere né subire impatti gravitazionali. Una volta che il peso posizionato sulla bilancia supera la gamma massima della bilancia, rimuovere immediatamente il peso, altrimenti potrebbe causare danni permanenti alla bilancia elettronica.

Quando l'attrezzatura è spenta, non posizionare oggetti pesanti sulla bilancia. Le bilance che non vengono utilizzate per lungo tempo dovrebbero essere confezionate in sacchetti e posizionate in modo piatto in un luogo asciutto e ventilato. È vietato impilare oggetti pesanti.

Il cavo di comunicazione RS232 dell'attrezzatura della bilancia non deve superare gli 8 metri, mentre il cavo di comunicazione TCP/IP della rete non deve superare i 100 metri.

Non utilizzare oggetti metallici o appuntiti per toccare lo schermo touchscreen, come penne, biro o unghie, per evitare di danneggiare lo schermo touchscreen



In conformità alla normativa WEEE, le apparecchiature elettriche ed elettroniche non devono essere smaltite con i rifiuti domestici. Il presente prodotto deve essere consegnato ai punti di raccolta preposti allo smaltimento e riciclo delle apparecchiature elettriche ed elettroniche. Contattate le autorità locali competenti per ottenere informazioni in merito allo smaltimento corretto della presente apparecchiatura.



Con il marchio CE, Mach Power® garantisce che il prodotto è conforme alle norme e direttive europee richieste.

La dichiarazione di conformità EU è scaricabile sul nostro sito  
<https://www.machpower.it>



Per qualsiasi aggiornamento o informazione del prodotto  
> visita il nostro sitoweb [www.machpower.it](http://www.machpower.it)

Mach Power® è un marchio registrato  
Tutti i diritti riservati