

machpower®



Manuale utente

Purificatore d'aria per ambienti fino a 50mq

HC-VAP40

INDICE

| | |
|--|-------|
| 1. Contenuto della confezione | ... 4 |
| 2. Pannello di controllo | ... 4 |
| 3. Display | ... 4 |
| 4. Telecomando | ... 5 |
| 5. Componenti del prodotto | ... 5 |
| 6. Pulizia e manutenzione | ... 6 |
| 7. Istruzioni per la sicurezza | ... 7 |
| 8. Specifiche | ... 7 |
| 9. Conformità e informazioni normative | ... 8 |

Grazie per aver acquistato un nostro prodotto.

Leggere attentamente il presente manuale prima di utilizzare il dispositivo e conservarlo per consultazioni future.

1. Contenuto della confezione

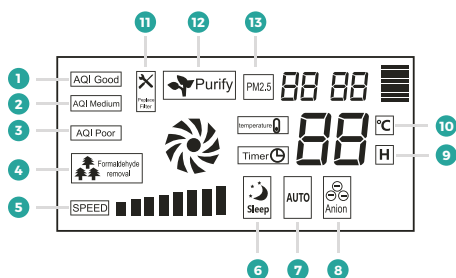
| | |
|---|------------------------------|
| 1 | Purificatore d'aria HC-VAP40 |
| 1 | Telecomando |
| 1 | Manuale Utente |

2. Pannello di controllo



| | | | |
|---|----------------------|---|--------------|
| 1 | Modalità di utilizzo | 4 | Timer |
| 2 | Velocità ventola | 5 | Tasto ON/OFF |
| 3 | Display LCD | | |

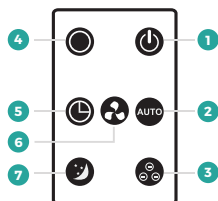
3. Display



| | | | |
|---|-----------------------------------|----|--------------------------------|
| 1 | Livello qualità dell'aria ottima | 8 | Ionizzazione negativa (Anioni) |
| 2 | Livello qualità dell'aria normale | 9 | Modalità automatica |
| 3 | Livello qualità dell'aria bassa | 10 | Temperatura |
| 4 | Rimozione formaldeide | 11 | . Sostituzione filtro |
| 5 | Velocità ventola | 12 | Purificazione dell'aria |
| 6 | Modalità notte | 13 | Indicatore PM 2,5 * |
| 7 | Modalità automatica | | |

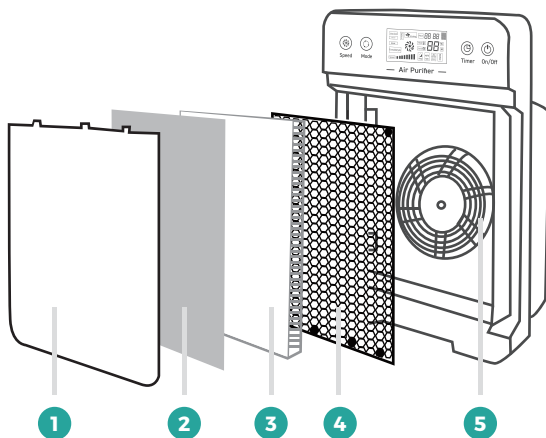
* il valore indica l'elevata concentrazione di PM2,5 nell'aria

4. Telecomando



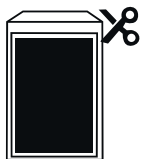
| | | | |
|---|--------------------------------|---|----------------|
| 1 | Standby | 5 | Timer |
| 2 | Auto | 6 | Velocità |
| 3 | Ionizzazione negativa (Anioni) | 7 | Modalità notte |
| 4 | Purificazione | | |

5. Componenti del prodotto



| | |
|---|---|
| 1 | Pannello frontale |
| 2 | Filtro tessuto non tessuto: rimuove efficacemente capelli, polvere, acari, ecc. |
| 3 | Filtro HEPA: rimuove efficacemente PM2,5, polvere, batteri, pollini, fumo, ecc. |
| 4 | Carbone attivo a nido d'ape per assorbimento e eliminazione della formaldeide, fenolo, fumo e muffe |

5 Motore dotato di cuscinetti per ridurre il livello di rumore durante il funzionamento.



Attenzione

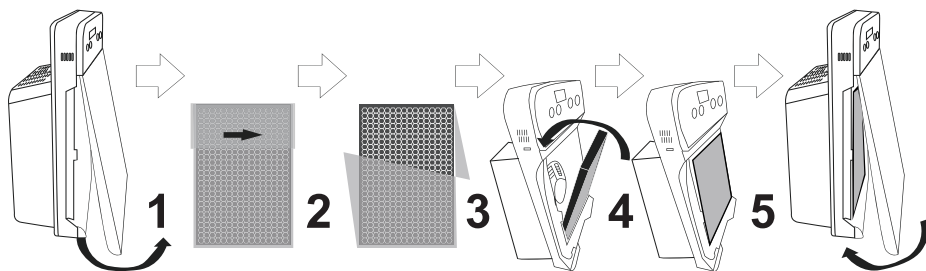
Rimuovere la pellicola protettiva del filtro prima di utilizzare il dispositivo.

• Quando si installa il filtro, spegnere prima il dispositivo



Note

- Il lato nero del filtro deve essere rivolto verso l'interno
- Una installazione non corretta può causare un cattivo funzionamento



6. Pulizia e manutenzione

1. Assicurarsi che l'alimentazione sia scollegata prima di pulire il prodotto.
2. Non utilizzare panni abrasivi o solventi che danneggerebbero la superficie di questo prodotto. È possibile utilizzare detersivi per pulirlo. Al termine della pulizia sciugare bene con un panno.
3. Non utilizzare acqua o altri liquidi per pulire i componenti elettrici (come interruttore di alimentazione, motore, ecc.) potrebbe causare cortocircuiti o incendi. I componenti elettrici possono essere puliti con un panno asciutto.
4. Non smontare il prodotto per ripararlo. Raccomandiamo di pulire e controllare il prodotto periodicamente per garantire una maggiore durata.

7. Istruzioni per la sicurezza

- Quando si utilizza un dispositivo elettrico, è necessario osservare sempre le precauzioni di sicurezza di base, le seguenti sono:
- Prima del primo collegamento dell'apparecchio verificare che la tensione indicata sull'etichetta corrisponda alla tensione di rete disponibile.
- Un uso improprio o un utilizzo non conforme con il presente manuale, farà decadere la garanzia.
- Si prega di non inserire corpi estranei all'interno del dispositivo, per evitare lesioni accidentali o danni al dispositivo.
- Non posizionare il dispositivo in posizione inclinata o su di una superficie instabile in modo da evitare che la caduta del dispositivo potrebbe provocando danni a persone o cose.
- Non tirare il cavo quando si scollega il dispositivo.
- Non mettere il dispositivo vicino a fonti di calore.
- Il dispositivo non deve essere collocato in un luogo umido o in presenza di acqua.
- Utilizzare solo con le mani asciutte per evitare il rischio di scosse elettriche.
- Conservare in un luogo pulito, fresco e asciutto.
- Se il cavo di alimentazione è danneggiato, deve essere sostituito rivolgersi al proprio rivenditore.
- Non riparare l'apparecchio da soli o effettuare modifiche per evitare il pericolo o scosse elettriche, rivolgersi al proprio rivenditore.
- La manomissione del dispositivo durante il periodo di garanzia può invalidare la garanzia.

8. Specifiche

| | |
|---------------------------|---------------------------|
| Tensione di esercizio | AC 220-240V |
| Corrente di funzionamento | 0,17 A |
| Potenza | 40W |
| Livello di rumore | ≤55dB |
| Area di applicazione | 35mq a 50mq |
| Efficienza depurativa | 150-180 m ³ /h |
| Timer | 8 ore |
| Sostituzione del filtro | Dopo 3000 ore |
| Lunghezza cavo | 130 cm |
| Dimensioni del prodotto | 360 x 200 x 560mm |
| Peso del prodotto | 5,4 kg |
| Accessori | 1 x telecomando |

9. Conformità e informazioni normative



In conformità alla normativa WEEE, le apparecchiature elettriche ed elettroniche non devono essere smaltite con i rifiuti domestici. Il presente prodotto deve essere consegnato ai punti di raccolta preposti allo smaltimento e riciclo delle apparecchiature elettriche ed elettroniche. Contattate le autorità locali competenti per ottenere informazioni in merito allo smaltimento corretto della presente apparecchiatura.



Con il marchio CE, Mach Power® garantisce che il prodotto è conforme alle norme e direttive europee richieste.

Per qualsiasi informazione e aggiornamento sui prodotti
> visita il nostro sito web www.machpower.it

Mach Power® è un marchio registrato
Tutti i diritti riservati
REVI-250722