



Manuale utente

Stampante digitale per indumenti e tessuti

EV-DTGPRINTER-325



Grazie per aver acquistato un nostro prodotto.

Verificare il contenuto della confezione. Se la confezione è danneggiata o se non sono presenti tutti gli accessori, contattare al più presto possibile il proprio rivenditore.

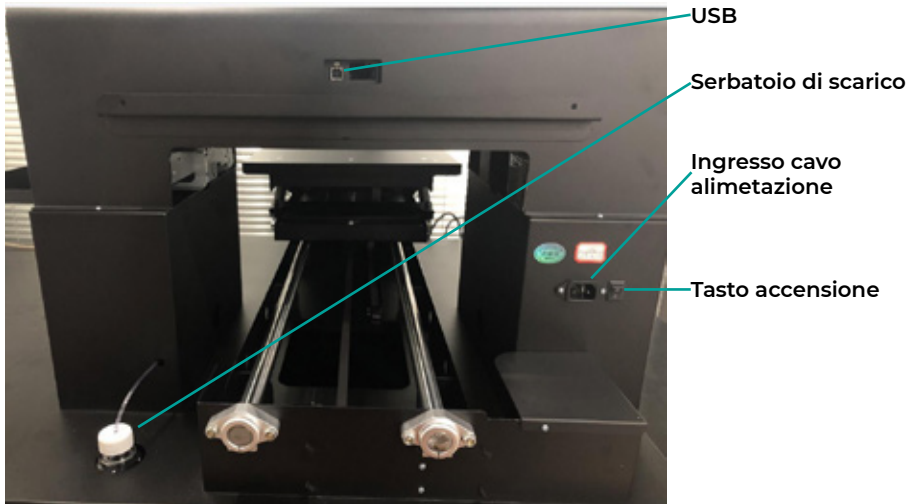
Indice

1. Precauzioni	6
2. Installazione	6
3. Pannello operativo	8
4. Stampa tessuto	8
6. Termini di garanzia	9

1. Precauzioni

- ▶ È necessario l'utilizzo di guanti di protezione per l'inchiostro.
- ▶ In caso di pericolo premere immediatamente il fungo rosso di emergenza. (Ruotare in senso orario per disinserire il blocco).
- ▶ Lasciare sempre libero il foro di sfiato sul tappo dei serbatoi.
- ▶ Al fine di proteggere gli strati inferiori di tessuto inserire dopo il primo strato del polistirolo o una protezione per evitare che la stampa venga trasmessa agli altri strati.

2. Installazione



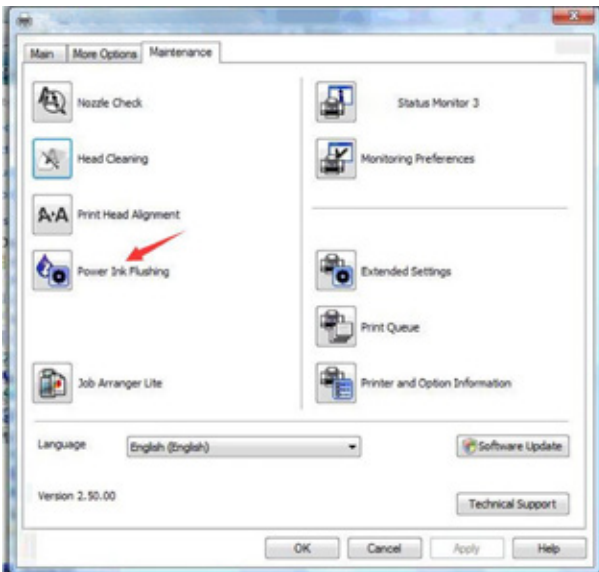
- ▶ Collegare il cavo di alimentazione e il cavo USB e premere il pulsante di accensione.
- ▶ Preparare e collegare il serbatoio di scarico.
- ▶ Installare la mensola porta serbatoio sul lato destro della macchina con le due apposite viti.
- ▶ Preparare i serbatoi degli inchiostri riempiendole metà e posizionandoli nell'apposito scomparto.
- ▶ Inserire i tubi trasparenti nei serbatoi seguendo la sequenza dei colori visibile dagli anellini colorati all'estremità dei tubi (ATTENZIONE: verificare l'esatta sequenza dei colori, da sinistra verso destra: giallo,nero,bianco,-bianco,rosso,blu)



Note: È consigliabile apporre un adesivo in plastica sul piano di stampa per proteggerlo. Si consiglia di agitare bene entrambi i serbatoi del bianco.

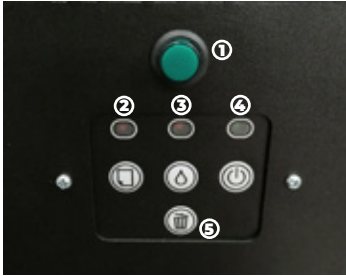
- ▶ Dal pc: cliccare su “Dispositivi e Stampanti” - “Preferenza di stampa”- “Power Ink Flushing”

Note: quando si installano per la prima volta gli inchiostri è necessario effettuare il pompaggio dell'inchiostro fino a vederli arrivare alla testina, durante questa operazione gli inchiostri in eccesso verranno depositati nel serbatoio di scarico



- ▶ Al termine del pompaggio degli inchiostri è necessario avviare la pulizia della testina, è consigliabile ripetere questa operazione 2 volte.
- ▶ E' consigliato effettuare il test della testina prima di avviare una stampa.

3. Pannello operativo

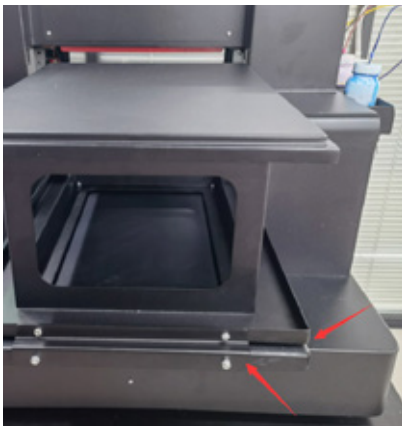


1. Starter testina
2. Accensione macchina
3. Tasto pulizia testina (Tenere premuto per 5 secondi)
4. Tasto avvio foglio di lavoro
5. Tasto annulla procedura in corso



6. Tasto movimento carrello avanti/indietro
7. Tasto movimento carrello sopra/sotto in manuale
8. Tasto movimento carrello sopra/sotto in automatico

4. Stampa tessuto



- ▶ Posizionare la struttura per la stampa dei tessuti sul piano di stampa.
- ▶ Posizionare il tessuto centrandolo nella struttura.
- ▶ Posizionare la cornice metallica per bloccare il tessuto
- ▶ Utilizzare delle barre calamitate per mantenere il tessuto teso
- ▶ E' possibile regolare manualmente l'altezza tra tessuto e testina, utilizzando il tasto 6.

Note: Struttura per la stampa dei tessuti da allineare come le frecce.
Assicurarsi che il tessuto non tocchi la barra rossa.

5. Termini di garanzia

Il prodotto gode dei termini di garanzia previsti dalla normativa vigente.

1. Verificare il contenuto della confezione confrontandolo con il manuale. In caso di domande, rivolgersi al rivenditore. Verificare, al momento dell'acquisto, il funzionamento del prodotto insieme al rivenditore. Conservare la "fattura di acquisto" per avvalersi della garanzia. A causa di voci poco chiare, incomplete o alterate, ciò influenzerà o addirittura ostacolerà il servizio di garanzia. Conservare in un luogo sicuro, in caso di smarrimento non saranno rimesse.

2. Le seguenti situazioni non sono coperte dalla garanzia, è possibile scegliere servizi a pagamento:

- ▶ Il dispositivo o parti di esso hanno superato il periodo di garanzia.
- ▶ In caso in cui sia stato riparato, smontato e modificato da personale non autorizzato.
- ▶ Senza fattura valida (ad eccezione di quelli che possono dimostrare che il prodotto rientra nel periodo di garanzia).
- ▶ Il modello del prodotto e il numero di serie sulla fattura non corrispondono.
- ▶ L'etichetta del prodotto o il numero del prodotto sono danneggiati e l'identità del prodotto non può essere provata in modo efficace.
- ▶ Guasto o danno causato dall'uso di software non originale, software di terze parti o virus.
- ▶ Guasto della macchina o danni causati dall'uso di parti non incluse.
- ▶ Guasto o danno causato da altre cause di forza maggiore e altri fattori esterni come infiltrazioni d'acqua, umidità, cadute, collisioni, tensione di ingresso impropria, inserimento e rimozione errati, problemi di trasporto e altri fattori esterni.



In conformità alla normativa WEEE, le apparecchiature elettriche ed elettroniche non devono essere smaltite con i rifiuti domestici. Il presente prodotto deve essere consegnato ai punti di raccolta preposti allo smaltimento e riciclo delle apparecchiature elettriche ed elettroniche. Contattare le autorità locali competenti per ottenere informazioni in merito al corretto smaltimento della presente apparecchiatura.



Con il marchio CE, Mach Power garantisce che il prodotto è conforme alle norme e direttive europee richieste.

La dichiarazione di conformità EU è scaricabile sul nostro sito machpower.it

Per qualsiasi informazione e aggiornamenti sui prodotti
> visita il nostro sito web [machpower.it](https://www.machpower.it)
Made in P.R.C.
Mach Power Italy S.r.l. - Via A.Albricci, 8 - 20122 Milano - Italia

REV1-131123